

## 规格参数



## 系统

CPU	i7-7700T
	LGA1151插槽型CPU (最高支持45W的TDP)
芯片组	Intel® Q170 Chipset
内存	2x DDR4SO-DIMM, 16GB或者32GB
显卡	Core™ I 系列: HD Graphics 630
	Pentium®/Celeron®: HD Graphics 530
BIOS	AMI 128Mbit SPI BIOS
看门狗定时器	运行时间: 10-65,535秒
	功率提升: 120 - 65535秒
TPM (可选)	SLB9665 (TPM 2.0) / SLB9635 (TPM 1.2)

## 电源

直流输入	16~36VDC
浪涌保护	200V/1ms
电源保护	反向电压保护、过电压保护、欠电压保护、过电流保护
远程/点火	1个 ATX 电源开关、4针端子排 (包含2针遥控器器和2针点火信号引脚, 间距3.81毫米)
电源模式	AT/ ATX ( BIOS设置)

## 机械性能

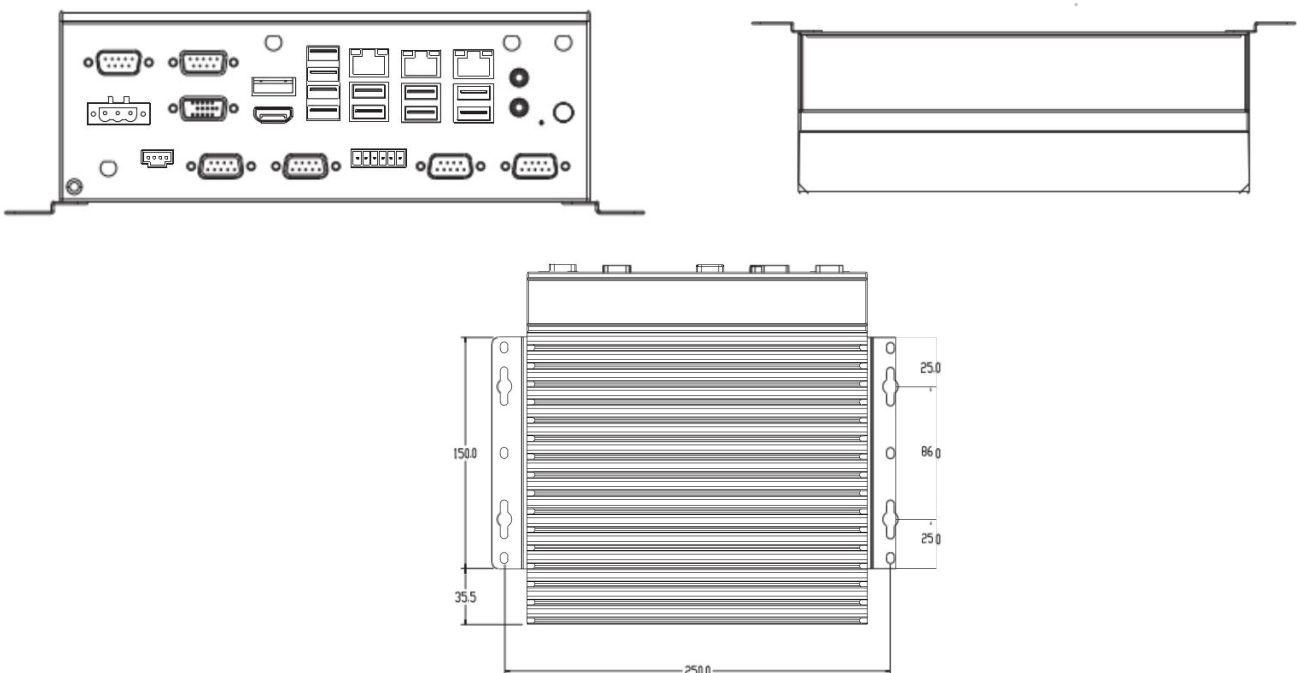
尺寸 (宽×深×高)	220(W)x227.5(D)x84(H)mm
重量 (净重/毛重)	4.1公斤
安装方式	DIN导轨安装座、壁挂支架及底座
材质	采用无风扇设计的铝制及金属底盘
电池	易于更换的RTC电池座

## 外部I/O

显示端口/分辨率	1个HDMI接口/1920x1200分辨率@60Hz
	1x VGA/1920x1200@60Hz
显示端口组合	1xHDMI+1xVGA+1xDP
以太网	Wake-on-LAN及 PXE /i211支持iAMT11.0标准
	3个RJ45千兆以太网端口 (其中1个为Intel® i211AT)
数字输入/输出	16位可编程DIO, 8位DI与8位DO, 接收/发送模式
	5V, 100mA
USB 3.0/2.0	通过原生 XHCI 控制器提供2个USB 3.0接口 (每个接口供电0.9A) /6个USB 2.0接口
COM	4个 RS-232 接口/2 个 RS485 接口

<b>音频</b>	ALC892 HD音频编解码器, 内置麦克风, 线路输出
<b>SIM卡</b>	1个SIM卡插槽
<b>存储</b>	
<b>内置驱动</b>	NA
<b>M.2</b>	1个 M.2 2280 接口用于安装 SSD
<b>可拆卸驱动器托架</b>	2个内部SATA接口, 适用于2.5英寸硬盘/固态硬盘
<b>RAID模式</b>	N/A
<b>扩展槽</b>	
<b>M.2</b>	1个 M.2 接口用于 4G/5G, 1个 M.2 接口用于 Wi-Fi
<b>PCI/PCIe</b>	1个PCIe x16接口 + 1个PCIe x2接口 + 2个PCI ES393-P4E2接口
	1个PCIe x16接口 + 3个PCIe x1(4X接口)ES393-P4E1接口
<b>环境参数</b>	
<b>工作环境</b>	标准温度范围: -10°C至60°C (-14°F至140°F), 支持35W TDP CPU
	适用温度范围: -25°C 至 70°C (-13°F 至 158°F)
<b>储存温度</b>	-20°C 至 80°C (-4°F 至 176°F)
<b>相对湿度</b>	40°C(104°F)下95%, 不冷凝
<b>操作系统支持</b>	
<b>窗口</b>	Windows 7 32 位/64 位 Windows 8.1 32 位/64 位 Windows Embedded 标准 7 Windows Embedded 8 标准版 Windows 10 64 位 Windows 10 IoT
<b>Linux</b>	Linux

## 外观尺寸



## 操作说明——IP地址修改

1、开机：通过配件中的电源适配器，接入电源接口，键盘鼠标和显示器，如图1、图2所示。按下电源开启键，待蓝灯亮起，服务器正在启动，嘀一声后等待 2 分钟左右启动完成。

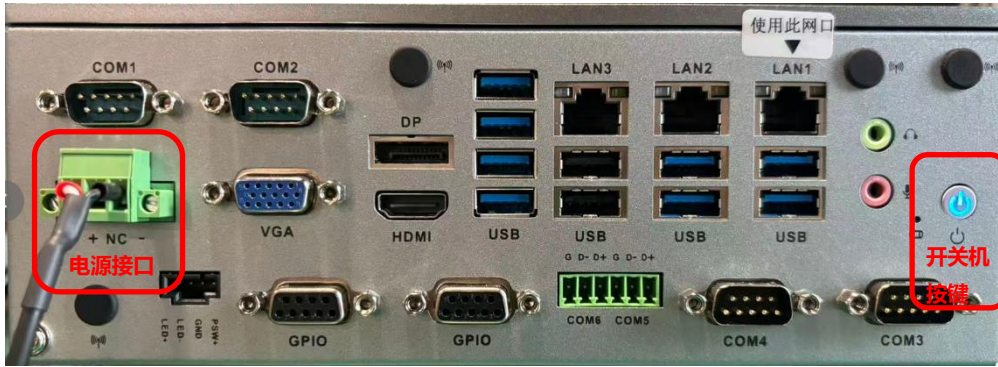


图1

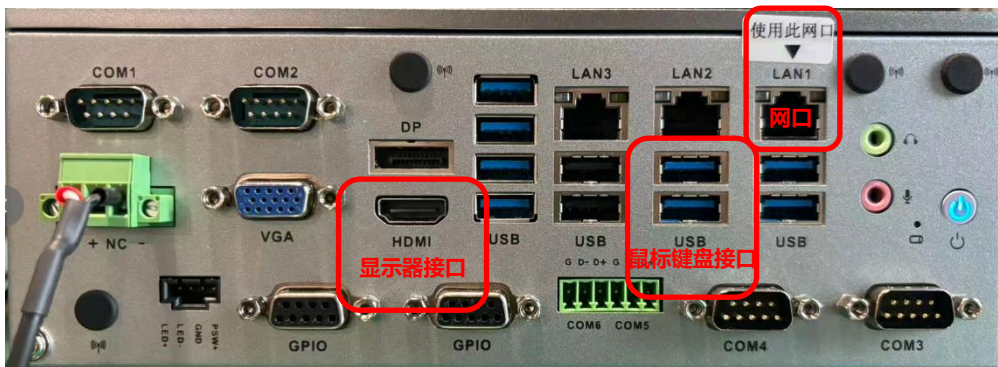


图2

2、开机完成后，显示器界面如图3所示，在登录界面输入密码，密码为techsel123\$，然后回车，成功进入工控机Ubuntu操作系统界面。

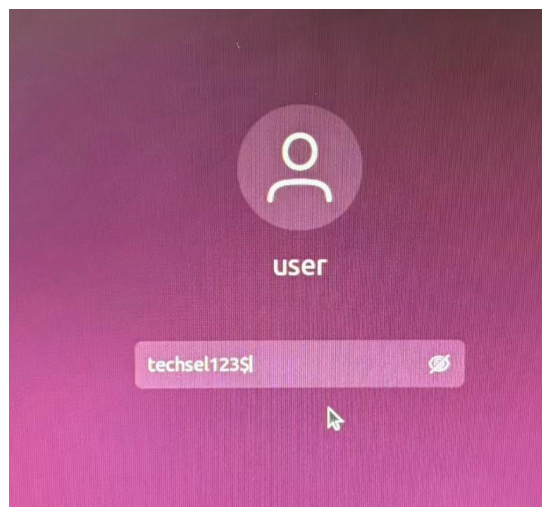


图3

3、在操作系统页面，点击右上角网络设置图标，如图4所示，然后点击以太网，如图5所示，选择有线设置，进入网络设置界面，如图6所示。

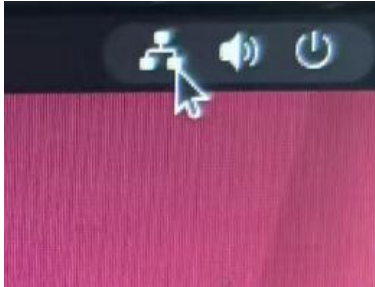


图4

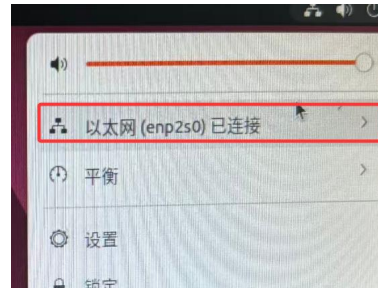


图5

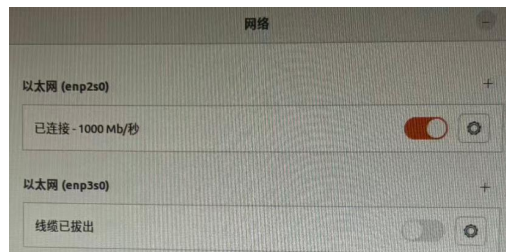


图6

4、在网络设置界面，点击以太网设置按钮，如图7所示，进入有线网络设置界面，选择IPv4，如图8所示。

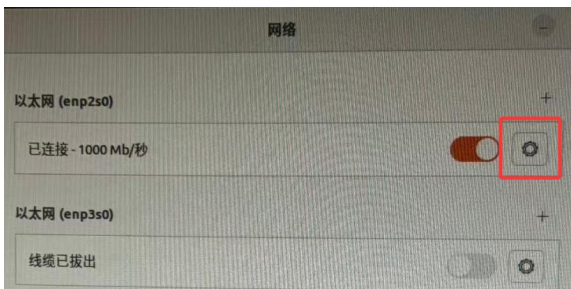


图7



图8

5、在IPv4网络设置界面里，选择手动设置IP地址，手动输入地址、子网掩码、网关等参数，然后点击应用，如图9所示。



图9

6、设置完IP地址。点击应用按键后，界面会重新回到网络设置界面，在此界面，点击切换一下网口的使能按键，重启一下网卡，确保设置的IP地址应用成功，如图10所示。



图10

## 常用链接

数据中心: IP/configcenter	例如: <a href="http://192.168.0.100/configcenter">http://192.168.0.100/configcenter</a>	账号: user	密码: First123@
配置中心: IP/cloudconfig	例如: <a href="http://192.168.0.100/cloudconfig">http://192.168.0.100/cloudconfig</a>	账号: user	密码: First123@
运行界面: IP	例如: <a href="http://192.168.0.100">http://192.168.0.100</a>	账号: admin	密码: First123@
后台链接: IP/9090	例如: <a href="http://192.168.0.100/9090">http://192.168.0.100/9090</a>	账号: root	密码: techsel123\$

注意: 工控机出厂IP地址为192.168.0.100, 项目实际使用中, 如修改过IP地址, 以上链接中IP地址需更换为工控机实际的IP地址。

本文所含信息如有变更, 不予另行通知。我司保有未经通知即可变更与修改文本内容之权利